

# > Dossier de Presse

## BIOPÔLE

Un centre  
d'excellence européen  
de biologie-bioingénierie

dont les recherches auront des retombées  
dans le domaine médical





## Sommaire

- ▶ **La première pierre d'un Centre d'excellence européen de Biologie-Bioingénierie** [p 3]
- ▶ **Un pôle stratégique pour la Lorraine** [p 4]
- ▶ **Les pépites de la recherche en Biologie-Santé** [p 5 -8]
  - ▶ Le Laboratoire « Physiopathologie, Pharmacologie et Ingénierie Articulaires » UMR UHP-CNRS 7561
  - ▶ Le Laboratoire « ARN, RNP structure-fonction-maturation et Enzymologie Structurale et Moléculaire » UMR UHP-CNRS 7214
  - ▶ La Fédération « Bioingénierie Moléculaire, Cellulaire et Thérapeutique »
- ▶ **Un ensemble remarquable de plateformes technologiques** [p 9-10]
- ▶ **Un environnement privilégié** [p 11]
- ▶ **La première pierre d'un Campus Biologie-Santé** [p 12]
- ▶ **La fiche technique du bâtiment Biopôle** [p 13]
- ▶ **Programme** [p 14]
- ▶ **Contacts** [p 15]

## Bâtiment du Biopôle La première pierre d'un Centre d'excellence européen de Biologie-Bioingénierie

**La première pierre du bâtiment Biopôle sera posée**

**le Vendredi 6 mars 2009 à 17h00,  
Faculté de Médecine—Amphi Lepois  
Avenue de la Forêt de Haye—Vandoeuvre-lès-Nancy**

À l'invitation de :

- **Michel Leroy**, Recteur de l'Académie Nancy-Metz, Chancelier des Universités de Lorraine
- **Bernard Niquet**, Préfet de la Région Lorraine, Préfet de la Moselle
- **Jean-Pierre Finance**, Président de l'Université Henri Poincaré
- **Michel Retourna**, Délégué régional du CNRS Centre-Est
- **Jean-Pierre Masseret**, Président du Conseil Régional de Lorraine, Sénateur de la Moselle
- **Michel Dinet**, Président du Conseil Général de Meurthe et Moselle
- **André Rossinot**, Président de la Communauté Urbaine du Grand Nancy, Maire de Nancy

Cet évènement marque le début des travaux de construction d'un Institut de recherche fondamentale en Biologie-Bioingénierie de grande dimension qui aura d'importantes retombées dans le domaine de la Santé.

Le Biopôle rassemblera une communauté lorraine de 130 enseignants-chercheurs, chercheurs, ingénieurs et doctorants.

Il s'appuiera sur l'excellence de deux Unités Mixtes de Recherche Université Henri Poincaré-CNRS associées à 2 Unités Inserm au travers d'une Fédération de Recherche et offrira des plateformes techniques remarquables en matière de Biologie Structurale, Protéomique, Transcriptomique, Imagerie et Biologie cellulaire.

Les retombées scientifiques et économiques attendues font du Biopôle un élément majeur d'attractivité et d'innovation pour la région Lorraine.

Le regroupement d'équipes et de compétences constituera le socle d'un centre d'excellence attractif permettant :

- d'attirer de nouveaux chercheurs de haut niveau en Lorraine
- de développer une interface forte avec les entreprises de biotechnologies existantes ou voulant s'installer en Lorraine.



## Un Pôle stratégique pour la Lorraine

La création d'un Biopôle a été décidée dès 2000 dans le cadre du Contrat de Plan Etat-Région 2000-2006. L'ambition était de doter la Lorraine d'un pôle de recherche fondamentale en Biologie et Bioingénierie dont les résultats devraient avoir des retombées importantes dans le domaine médical. Fédérant les compétences et les moyens, inséré dans un tissu scientifique et technologique de qualité, le Biopôle s'inscrit dans un contexte européen.

Le projet a été fortement soutenu par les Présidents successifs de l'UHP, Claude Burlet et Jean-Pierre Finance, par les Doyens successifs de la Faculté de Médecine, Jacques Roland, Patrick Netter et Henry Coudane, par la Directrice de l'Institut Fédératif de Recherche 111, Christiane Branlant et par le responsable du Pôle de Recherche Scientifique et Technologique « Bioingénierie », Patrick Netter. L'Etat et la Région s'engageaient à rassembler et à conforter les points forts de la Recherche développée dans ce domaine de la Biologie fondamentale et de la Bioingénierie en Lorraine en lui permettant d'atteindre une visibilité européenne et internationale. Le Biopôle était ainsi affiché dans le Pôle de Recherche Scientifique et Technologique « Bioingénierie », l'un des 5 Pôles structurant la Recherche en Lorraine.

Le projet fut poursuivi dans le contrat de Plan Etat Région 2007-2013 avec la constitution de plateformes de haut niveau en appui au projet scientifique, réaffirmant ainsi le Biopôle comme pilier du Pôle de Recherche Scientifique et Technologique dont l'appellation est aujourd'hui « Ingénierie Moléculaire et Thérapeutique- Santé ».

Articulé autour de l'identification, la caractérisation et la définition des mécanismes d'action d'acteurs biologiques clés (protéines, enzymes, ARN) de la cellule qui permettront le développement de nouvelles thérapeutiques, le Biopôle s'inscrit dans une approche résolument interdisciplinaire impliquant :

- Biologie moléculaire et cellulaire
- Génie moléculaire, Ingénierie des protéines et enzymes
- Biophysicochimie
- Biologie structurale et modélisation
- Ingénierie cellulaire et tissulaire

Le Biopôle propose une approche intégrée alliant le développement des connaissances fondamentales et la recherche d'innovations en matière de thérapie et de diagnostic. Il a pour finalité de faire progresser les connaissances sur les mécanismes du Vivant tout en apportant un potentiel en terme de nouvelles thérapies

Ces engagements viennent d'être réaffirmés par l'Etat dans le cadre du Plan Campus et dans celui du Plan de Relance présenté par le Gouvernement.



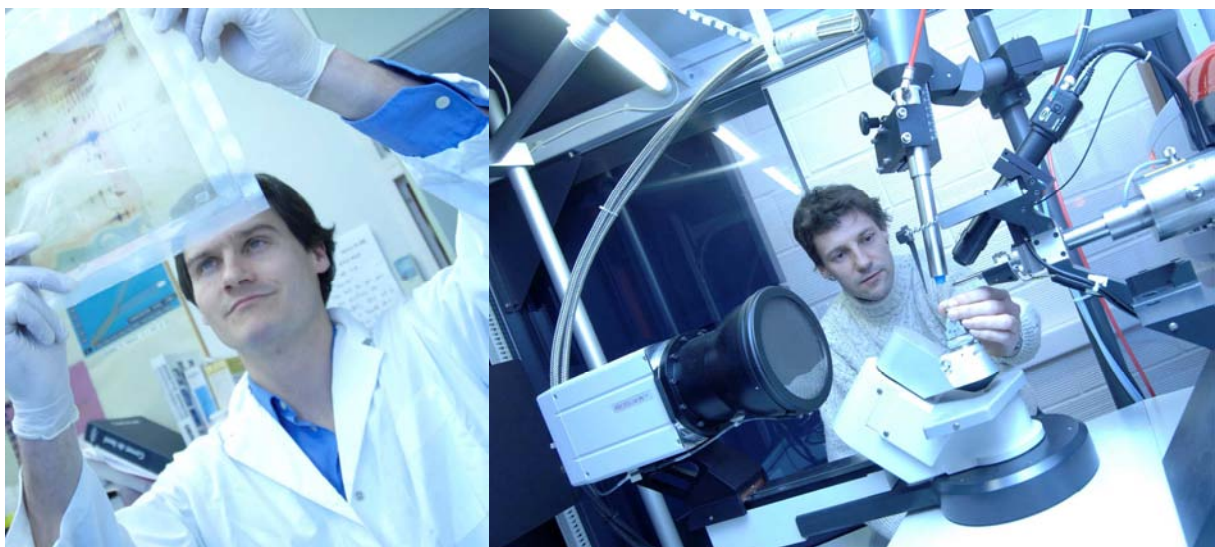
## Les Pépites de la Recherche en Biologie-Santé

Le Biopôle repose sur le regroupement physique de deux Unités Mixtes de Recherche Université Henri Poincaré-CNRS dont la qualité scientifique a été distinguée et reconnue par l'Agence d'Évaluation de la Recherche de l'Enseignement Supérieur :

- Le Laboratoire « Physiopathologie, Pharmacologie et Ingénierie Articulaires » - Unité Mixte de Recherche UHP-CNRS (7561)
- Le Laboratoire de Recherche AREMS « ARN, RNP structure-fonction-maturation et Enzymologie Structurale et Moléculaire » - Unité Mixte de recherche UHP-CNRS (7214)

Il s'insère également dans une dynamique de recherche réunissant un grand nombre des acteurs de la Biologie-Santé à Nancy au travers d'une Fédération de Recherche CNRS « Bioingénierie Moléculaire, Cellulaire et Thérapeutique », associant l'UHP et l'Inserm.

La fédération a reçu le 1<sup>er</sup> janvier 2009 la labellisation du CNRS et du Ministère de l'Enseignement Supérieur et de la Recherche.



## ► Le Laboratoire « Physiopathologie, Pharmacologie et Ingénierie Articulaires »

Cette Unité Mixte de Recherche UHP-CNRS (7561) est actuellement dirigée au sein de la Faculté de Médecine par Jacques Magdalou, Directeur de Recherche au CNRS, qui a succédé au Professeur Patrick Netter, nommé Directeur Scientifique de l'Institut des Sciences Biologiques du CNRS.

Les thématiques de recherche de l'Unité concernent l'articulation, sa fonction, ses pathologies et les thérapeutiques associées, avec 3 thèmes :

- Inflammation et Cartilage,
- Pharmacologie Moléculaire, Structure/Fonction
- Biomatériaux Articulaires, Bioingénierie tissulaire, Imagerie.

L'objectif du Laboratoire est de mieux comprendre les processus physiopathologiques précoces impliqués dans les maladies ostéo-articulaires afin de pouvoir proposer de nouvelles stratégies thérapeutiques.

2 axes sont privilégiés :

- S'opposer à la dégénérescence du cartilage en travaillant sur des mécanismes qui concourent à sa dégradation pour aboutir à la conception de médicaments susceptibles de stopper ou limiter cette évolution irréversible.
- Reconstruire le cartilage lésé au moyen de nouveaux biomatériaux capables de restaurer ce tissu.

Au carrefour de la Biologie, de la Chimie, de la Médecine et de l'Ingénierie, ces nouveaux champs d'investigation que représentent l'Ingénierie tissulaire, la Médecine régénérative et la Thérapie cellulaire, offrent un vaste potentiel de recherche et de retombées thérapeutiques prometteuses pour l'amélioration de la santé et la qualité de vie des patients.

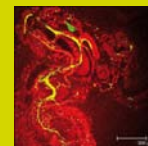
L'arthrose, le rhumatisme dégénératif et les arthrites rhumatismales, de nature inflammatoire, concernent actuellement jusqu'à 90% des personnes de plus de 65 ans . Ces axes de recherche représentent ainsi un enjeu médical mais aussi économique de premier plan.

De par ses thématiques de recherche et la qualité de ses travaux, le Laboratoire, acteur central du dispositif de recherche en Biologie-Santé de l'Université Henri Poincaré, joue également un rôle moteur et fédérateur au niveau régional.

Ses deux Directeurs, Patrick Netter et Jacques Magdalou, coordonnent en effet le « Pôle Lorrain d'Ingénierie du Cartilage », pôle d'excellence rassemblant les acteurs de la recherche en Lorraine en association avec d'autres équipes françaises pour développer de nouvelles thérapeutiques pour les maladies ostéo-articulaires et cardiovasculaires.

### Effectif du Laboratoire :

- 16 Enseignants-Chercheurs (8 Professeurs d'Université-Praticiens Hospitaliers, 1 Professeur, 1 Maître de Conférence-Praticien Hospitalier, 6 Maîtres de Conférence)
- 9 Chercheurs CNRS et INSERM (1 Directeur de Recherche CNRS, 2 Directeurs de Recherche INSERM, 6 Chargés de Recherche CNRS) et 1 Directeur de Recherche CNRS détaché à la délégation
- 17 Doctorants, tous bénéficiant d'un financement
- 20 Ingénieurs, techniciens et administratifs
- 14 Habilités à Diriger des Recherches
- 11 Thèses soutenues depuis 2004



## ► Le Laboratoire « ARN, RNP structure-fonction-maturation et Enzymologie Structurale et Moléculaire »

Cette Unité Mixte de Recherche UHP-CNRS (7214) est dirigée au sein de la Faculté des Sciences et Techniques par Christiane Branlant, Directrice de Recherche CNRS.

Le laboratoire est l'acteur historique du développement de la Biologie moléculaire et structurale au sein de l'UHP. Ses enseignants-chercheurs et chercheurs ont une activité soutenue en matière de formation dans ces domaines en intervenant notamment dans le Master des Sciences de la Vie et de la Santé de l'université.

Ses thématiques de recherche visent à comprendre les processus indispensables au fonctionnement de toute cellule vivante et au développement des organismes vivants, en particulier l'Homme. Comprendre ces processus complexes permettra de maîtriser leurs dérégulations dans des pathologies, qui sont d'origine génétique, plus complexe, ou liées à une infection. Ce laboratoire travaille ainsi sur le virus du SIDA, la télomérase en lien avec le cancer, des maladies génétiques telles que l'amyotrophie spinale, les Myotonies dystrophiques, la progéria ou vieillissement précoce.

Le laboratoire a une compétence reconnue internationalement dans l'étude de la structure et des mécanismes d'action de deux grandes classes de molécules jouant un rôle essentiel dans toutes cellules vivantes : les enzymes et les ARN. Le Laboratoire est membre d'un grand réseau européen d'excellence financé par l'Union Européenne et aussi d'un Laboratoire Européen Associé (CNRS, UHP, Montpellier 1 et 2, Max Planck Institut).

Le Laboratoire « ARN, RNP structure-fonction-maturation et Enzymologie Structurale et Moléculaire » est organisé en deux équipes :

► **Enzymologie Structurale et Moléculaire** : cette équipe associe des approches de biochimie, de biologie structurale à des méthodes de biologie moléculaire et génie génétique pour étudier le mécanisme d'action des enzymes, protéines présentes dans toutes les cellules des êtres vivants pour assurer la catalyse des innombrables réactions chimiques nécessaires à la vie. L'équipe est l'une des rares en France à avoir acquis un savoir et savoir-faire de très haut niveau permettant de décrypter la chimie de la catalyse enzymatique et sa spécificité, savoir faire fortement recherchés par l'industrie, notamment l'industrie pharmaceutique, en particulier pour la recherche d'inhibiteurs enzymatiques. Les thématiques développées visent en particulier à comprendre comment fonctionnent des enzymes impliquées dans les régulations cellulaires, les phénomènes de détoxification cellulaire, la réparation des protéines oxydées, thème important à la fois dans le domaine du vieillissement, du cancer et des maladies infectieuses.

► **ARN, RNP structure-fonction-maturation** : l'ARN a une structure moléculaire proche de celle de l'ADN mais alors que l'ADN ne sert qu'à stocker l'information génétique, l'ARN a non seulement un rôle essentiel de messenger de l'information génétique mais en plus une multitude de rôles découverts très récemment dans les régulations cellulaires, tissulaires, le développement des organismes et d'une manière générale leur fonctionnement, ceci depuis les plus petits être vivants que sont les bactéries, jusqu'à l'Homme. L'explosion actuelle de découvertes de nouvelles fonctions des ARN en fait un champ d'étude très attractif et très porteur aussi bien dans le domaine académique que dans l'industrie. Leur étude va permettre la compréhension de nombreux dysfonctionnements liés à diverses pathologies (rétrovirus et SIDA, cancer, maladies génétiques, ...). L'ARN est non seulement une cible mais aussi un outil en matière de thérapie.

L'unité a une reconnaissance internationale forte sur l'étude de la biogenèse, la structure et les mécanismes d'action d'un grand nombre d'ARN cellulaires. Les études réalisées ont des applications dans les domaines des maladies associées au vieillissement, des maladies infectieuses et des maladies génétiques humaines et sont en lien avec la recherche de nouveaux agents thérapeutiques. Ce secteur d'investigation est en pleine expansion, en terme d'acquisition de connaissances mais aussi de demande d'expertises. L'ARN est en effet un « matériau » extrêmement fragile, ce qui a jusque-là beaucoup limité le nombre de spécialistes dans ce domaine pourtant essentiel.

### Effectif du Laboratoire :

- 9 Enseignants-Chercheurs (5 Professeurs, 4 Maîtres de Conférence)
- 6 Chercheurs CNRS (1 Directeur de Recherche classe exceptionnelle, 5 Chargés de recherche)
- 16 Doctorants
- 13 Ingénieurs, techniciens et administratifs :
- 7 Habilités à Diriger des Recherches
- 17 Thèses soutenues depuis 2004



## ► La Fédération « Bioingénierie Moléculaire, Cellulaire et Thérapeutique » : une structure commune de recherche et de coordination

Au travers de ces deux Unités Mixtes de Recherche, Nancy détient une position stratégique dans les domaines de l'Enzymologie, des ARN, des Physiopathologies articulaires

Le CNRS, l'Université Henri Poincaré et l'Inserm ont consolidé et renforcé cet atout en associant, au sein d'une Fédération de Recherche adossée au Biopôle, l'ensemble des équipes et unités labellisées par un organisme de recherche travaillant dans les domaines de la biochimie, biologie moléculaire, biologie structurale et cellulaire ayant des retombées en matière de Santé humaine, aussi bien sur un plan diagnostique que thérapeutique.

Cette Fédération forme à Nancy le creuset de la Recherche en Biologie à la fois fondamentale et à visées thérapeutiques. Elle sera propice à l'émulation de tous les acteurs du domaine, concentrés sur le site de Nancy-Brabois, lieu de la construction du bâtiment du Biopôle.

Une stimulation à la fois du Campus Médecine, des services cliniques du CHU et du Centre Alexis Vautrin est attendue.

### Les laboratoires et les équipes de la Fédération de Recherche :

Label	Responsable	Intitulé de l'Equipe	Responsable	Domaine scientifique
UMR 7561 UHP-CNRS	Jacques Magdalou	Inflammation et cartilage Pharmacologie moléculaire, structure fonction Vectorisation, imagerie tissulaire, ingénierie	J.Y. Jouzeau P. Netter S. Fournel Gigleux M. Ouzzine P. Gillet J.F. Stoltz	Biologie, Médecine, Santé Sciences pour l'ingénieur Biologie, Médecine, Santé Sciences pour l'ingénieur Biologie, Médecine, Santé Sciences pour l'ingénieur
UMR 7214 UHP-CNRS	Christiane Branlant	Enzymologie moléculaire et structurale ARN, RNP structure-fonction-maturation	G. Branlant S. Boschi-Muller C. Branlant B Charpentier I. Motorin	Biologie, Médecine, Santé ; Chimie Biologie, Médecine, Santé ; Chimie
UMR U961 UHP-INSERM	Patrick Lacolley	Rigidité, fibrose et risque cardiovasculaire		Biologie, Médecine, Santé
AVENIR	Bruno Lévy	Etat de choc infectieux	B. Lévy	Biologie, Médecine, Santé
UMR U954 UHP-INSERM	Jean-Louis Guéant	Pathologie cellulaire et moléculaire en nutrition	JL Guéant	Biologie, Médecine, Santé
Unité de thérapie cellulaire et tissus	Jean-François Stoltz			Biologie, Médecine, Santé

En moyens humains, la Fédération de Recherche « Bioingénierie Moléculaire, Cellulaire et Thérapeutique », dont le Directeur est Patrick Netter et la Directrice Adjointe, Christiane Branlant, représente :

- 134 personnels permanents, dont :
  - 61 Enseignants–Chercheurs
  - 13 Chercheurs CNRS
  - 10 Chercheurs INSERM
  - 24 Ingénieurs et Assistants-ingénieurs
  - 26 Techniciens

L'ensemble de ces acteurs bénéficiera de l'une des caractéristiques fortes du Biopôle qu'est son parc d'équipements et d'appareillages de premier plan.

## Un ensemble remarquable de Plateformes technologiques

Si le Biopôle est un regroupement de compétences et de forces humaines, il a également pour objectif de rassembler en un même lieu un vaste ensemble d'appareillages de pointe jusqu'à présent dispersés dans les différents laboratoires.

Nancy dispose en effet d'un parc technologique très performant permettant :

- de produire, isoler et purifier des biomolécules et des complexes macromoléculaires
- de caractériser leur structure et fonction,
- d'analyser leur comportement dans des cellules ou dans des tissus.
- de réaliser des études dans une optique de thérapie cellulaire et/ou tissulaire.

Le Biopôle accueillera ainsi l'ensemble de ces équipements acquis dans le cadre du Contrat de Plan Etat-Région, de l'Institut Fédératif de Recherche 111 Bioingénierie, avec l'aide importante du CNRS.

Ces équipements constitueront des plateformes technologiques de premier plan, ouvertes à la communauté scientifique en Bioingénierie.



## ► Plateformes et Equipements

### ► Plateforme de biologie structurale

- Robot permettant le criblage des conditions de culture et d'extraction des protéines recombinantes pour la production de protéines solubles à des fins d'analyses biochimiques et structurales
- Appareils FPLC pour la purification à grande échelle
- Appareil RMN 600 MHz récemment équipé d'une sonde cryogénique et dont le changement de l'armoire électronique optimisera ses performances.
- Appareil de diffraction des RX Brucker équipé d'un Imageplate pour la détermination des structures 3D de macromolécules biologiques.
- Appareil de microcalorimétrie ITC, DSC, dichroïsme circulaire, fluorescence
- Stations graphiques pour la modélisation 3D

### ► Plateforme de protéomique

- Spectromètre de masse MALDI-ToF-ToF pour l'identification des protéines, notamment pour l'identification et le séquençage de protéines et de glycosides et pour l'identification de souches bactériennes.
- Plateforme de transcriptomique et analyse des ARN qui sera complétée par l'acquisition de nouveaux appareils pour développer des tests de criblage miniaturisés.

### ► Plateforme d'imagerie optique

- Microscopie confocale, avec un système de pinces optiques qui est en cours d'achat.

### ► Plateforme de biologie cellulaire et d'exploration tissulaire

- Création d'une nouvelle plateforme analytique en biologie cellulaire et exploration tissulaire.
- Acquisition d'un cytomètre de flux performant avec trieur,
- Création d'un plateau d'exploration tissulaire et de biomécanique cellulaire

### ► Plateforme d'imagerie et de biophysique cellulaires et tissulaires

- L'activité de la plateforme concerne principalement la microscopie en mode confocale et multiphoton.  
De manière complémentaire à la microscopie, elle propose également une imagerie en macroscopie pour observer des échantillons de grande dimension de manière non-invasive (vaisseaux, cartilage...).
- Après évaluation, la Plateforme a été labellisée en 2008 par le groupement d'intérêt scientifique IBiSA (Infrastructures en Biologie Santé et Agronomie) réunissant l'INSERM, le CNRS, l'INRA, le CEA, l'INRIA, l'INCa (Institut National du Cancer), la CPU (Conférence des Présidents d'Université) et le Ministère de l'Enseignement Supérieur de la Recherche

Ces plateformes sont toutes associées à des compétences scientifiques fortes et originales au plan national.

Le Biopôle, par son parc d'équipements unique en Lorraine, représente un potentiel considérable d'innovation pour la région et d'attractivité pour des équipes de chercheurs désirant s'implanter en Lorraine.

## Un Environnement privilégié

Situé sur le Campus de la Faculté de Médecine, le Biopôle s'insère dans un contexte géographique présentant un réel potentiel d'innovation.

Il est en effet localisé à proximité :

- > du CHRU et du Centre Alexis Vautrin
- > des Laboratoires de l'Inserm
- > des Centres d'Investigation Clinique
- > du Technopôle de Brabois, de ses entreprises et de leurs départements « Recherche et Innovation »
- > des Ecoles d'ingénieur de l'INPL sur le Plateau de Brabois
- > de l'Institut National de Recherche en Sécurité
- > de l'INIST-CNRS
- > du Campus Sciences et de ses laboratoires en mécanique, informatique, chimie, imagerie et nanotechnologies.

Cette implantation offre un environnement scientifique dense et pluridisciplinaire propice à des collaborations de qualité.

La construction du Biopôle contribuera alors à :

- > accroître l'attractivité de l'ensemble du site de Brabois par l'arrivée d'une masse critique significative de chercheurs, ingénieurs, créant un ensemble interdisciplinaire doté de plateformes technologiques de pointe et ouvert aux collaborations avec les équipes travaillant dans les domaines de la chimie, de la physique et dans le domaine médical,
- > afficher une meilleure lisibilité des activités de recherche au niveau international, notamment en matière de Biologie des enzymes et des ARN et d'Ingénierie de la Santé (biologie structurale et modélisation, imagerie, mécanobiologie, nanotechnologies, thérapie cellulaire, investigation clinique, pharmacologie et ingénierie tissulaire),
- > améliorer les performances et la visibilité du Secteur Santé, en lien avec le CHU représentant 8600 personnels titulaires et contractuels, dont 1 000 médecins,
- > attirer de nouveaux chercheurs et de nouvelles entreprises de biotechnologies sur le site de Brabois.

Le Biopôle permettra ainsi de donner son plein développement au champ prometteur de la Bioingénierie, dans lequel de nombreuses retombées économiques sont attendues.



## La première pierre d'un Campus Biologie-Santé

La construction du Biopôle, bâtiment dédié à la Recherche, s'inscrit dans un plan de développement de l'Université Henri Poincaré, et plus globalement de la future Université de Lorraine, visant à regrouper compétences et moyens au sein de grands campus thématiques, alliant formation, recherche et innovation.

Cette stratégie de développement et de restructuration repose sur une logique rationnelle de mutualisation d'infrastructures : amphithéâtres, salles de travaux pratiques, locaux de recherche, services communs (documentation, salles de travail, plates-formes technologiques,...). Elle a également pour ambition de doter Nancy d'un Campus de taille critique et d'envergure européenne, gages de visibilité et d'attractivité dans un contexte de fortes concurrence.

Le projet de Campus Biologie-Santé, labellisé par le Ministère de l'Enseignement supérieur et de la Recherche dans le cadre de l'« Opération Campus » consistera à rassembler sur le Campus actuel de la Faculté de Médecine l'ensemble des formations universitaires en Santé et en Biologie humaine.

Il prévoit ainsi le regroupement de :

- la Faculté de Médecine
- la Faculté de Pharmacie
- la Faculté d'Odontologie
- secteur Biologie humaine de la Faculté des Sciences et Techniques
- département Génie Biologique –Santé de l'IUT Nancy-Brabois

Le Campus Biologie-Santé représente la construction d'un ensemble immobilier de l'ordre de 35 000 m<sup>2</sup>. Il concernera 10 000 étudiants.



## La Fiche Technique du Bâtiment Biopôle

➤ 3 163 m<sup>2</sup> de surface utiles :

- Rez-de-chaussée : l'ensemble des plateformes (biologie structurale et imagerie), des plateaux techniques (analyse des transcriptomes et des protéomes) accessibles aux chercheurs extérieurs.
- Niveaux 1 et 2 : les laboratoires de biochimie, biologie moléculaire et cellulaire, les chambres chaudes et chambres froides, les zones de stockage et un espace administration, les salles de réunion, le secrétariat.

D'ores et déjà, sur préconisation des instances nationales d'évaluation, une 2<sup>ème</sup> tranche des bâtiments est à l'étude.

➤ Livraison : 2010

➤ Coût total : 11 031 000 €

- Etat = 6,144 M€
- Conseil Général de Meurthe et Moselle = 1,021 M€
- Union européenne = 1 M €
- Université Henri Poincaré = 1 M €
- Conseil Régional de Lorraine = 0,957 M€
- Communauté Urbaine du Grand Nancy = 0,909 M€

➤ Maître d'ouvrage : Rectorat de l'Académie de Nancy-Metz

➤ Architecte : Jean-Pierre LOTT

➤ Bureau d'Etudes Techniques : SERUE Ingénierie

## Equipements et Plateformes

- CNRS = 1,5 M € dans le cadre des Contrats de Plan Etat-Région (2000-2006 ; 2007-2013)



## Bâtiment Biopôle Pose de Première Pierre

➤ **Vendredi 6 mars 2009 à 17h00**  
Amphi Lepois—Faculté de Médecine  
Avenue de la Forêt de Haye—Vandœuvre-lès-Nancy

### ➤ Programme :

- Le Biopôle en vidéo 3D
- Accueil par Henry Coudane, Doyen de la Faculté de Médecine
- Le Bâtiment Biopôle par Jean-Pierre Lott, Architecte avec une présentation de la maquette 3D temps réel du Bâtiment
- Intervention de Michel Retourna, Délégué régional CNRS Centre-Est
- Présentation du projet Scientifique Biopôle par Christiane Branlant, Directrice de l'UMR UHP-CNRS 7214, Directrice de Recherche CNRS
- Intervention de André Rossinot, Président de la Communauté Urbaine du Grand Nancy, Maire de Nancy
- Intervention de Michel Dinet, Président du Conseil général de Meurthe et Moselle
- Intervention de Jean-Pierre Moinaux, Vice-Président du Conseil Régional de Lorraine
- Intervention de Jean-Pierre Finance, Président de l'Université Henri Poincaré
- Intervention de Chantal Castelnot, Secrétariat Général pour les Affaires Régionales
- Intervention de Michel Leroy, Recteur de l'Académie de Nancy-Metz, Chancelier des Universités de Lorraine
- Pose symbolique de la première pierre

## ► Contacts

### ► **Christiane Branlant**

Directrice de l'UMR « ARN, RNP structure-fonction-maturation et Enzymologie Structurale et Moléculaire » - Unité Mixte de Recherche UHP-CNRS (7214)

Mail : [Christiane.Branlant@maem.uhp-nancy.fr](mailto:Christiane.Branlant@maem.uhp-nancy.fr)

Tel : 03 83 68 43 03

### ► **Jacques Magdalou**

Directeur de l'UMR « Physiopathologie, Pharmacologie et Ingénierie Articulaires » - Unité Mixte de Recherche UHP-CNRS (7561)

Mail : [Jacques.Magdalou@medecine.uhp-nancy.fr](mailto:Jacques.Magdalou@medecine.uhp-nancy.fr)

Tel : 03 83 68 39 73

## ► Contact Presse

### ► Claire Bergerot

Communication - Université Henri Poincaré  
24-30 rue Lionnois—BP 60120—Nancy Cedex

Mail : [Claire.Bergerot@uhp-nancy.fr](mailto:Claire.Bergerot@uhp-nancy.fr)

Tel : 03 83 68 21 09—Fax : 03 83 68 21 00

