



Géologia 2008

Le village des géosciences

> Du 25 au 27 septembre 2008
Place Carnot à Nancy

www.geologia-2008.org

*Organisé dans le cadre de l'Année Internationale
de la Planète Terre et du centenaire de l'ENSG*

DOSSIER DE PRESSE



Service de presse

SG Organisation

Anthony Humbertclaude
46 rue Stanislas - 54000 Nancy
Tél. +33 (0)3 83 28 58 05 - Fax : +33 (0)3 83 28 08 08
Email : presse@sg-organisation.com

École Nationale Supérieure de Géologie

Emmanuel Gauthier
Rue du Doyen Marcel Roubault - BP 40 - 54501 Vandoeuvre-les-Nancy Cedex
Tél. : +33 (0)3 83 59 64 43
Email : Emmanuel.Gauthier@ensg.inpl-nancy.fr





> Au service de l'humanité

Les géosciences n'ont jamais été autant présentes dans les grands enjeux de l'humanité.

Qu'il s'agisse de la gestion des matières premières minérales ou énergétiques, de la maîtrise de l'eau, de la préservation de l'environnement, de l'aménagement du territoire, notre planète a besoin de mobiliser tous ses talents pour relever les défis d'un monde qui comptera neuf milliards d'habitants en 2050, dont 60 % en milieu urbain.



C'est avec cette conviction que l'ensemble des nations, à l'initiative de l'Unesco, a déclaré 2008 "Année Internationale de la Planète Terre" avec pour thème central : "Les géosciences au service de l'humanité".

Pour s'associer à cet élan, à l'occasion de son centenaire, l'Ecole Nationale Supérieure de Géologie de Nancy organise Géologia 2008, un événement unique d'envergure nationale qui vous permettra - acteurs praticiens des géosciences - d'exposer vos dernières technologies, de partager avec le public votre vision du futur et de susciter des vocations.



Le comité d'honneur de Géologia 2008, sous le haut patronage de M. Thierry Desmarest, Président de Total, vous attend sur la place Carnot à Nancy du 25 au 27 septembre 2008 afin qu'ensemble nous relevions les défis.

Jean-Marie Masset
Président du Conseil de l'ENSG

Jean-Paul Tisot
Directeur de l'ENSG

Olivier Peyret
Président de l'association des anciens élèves



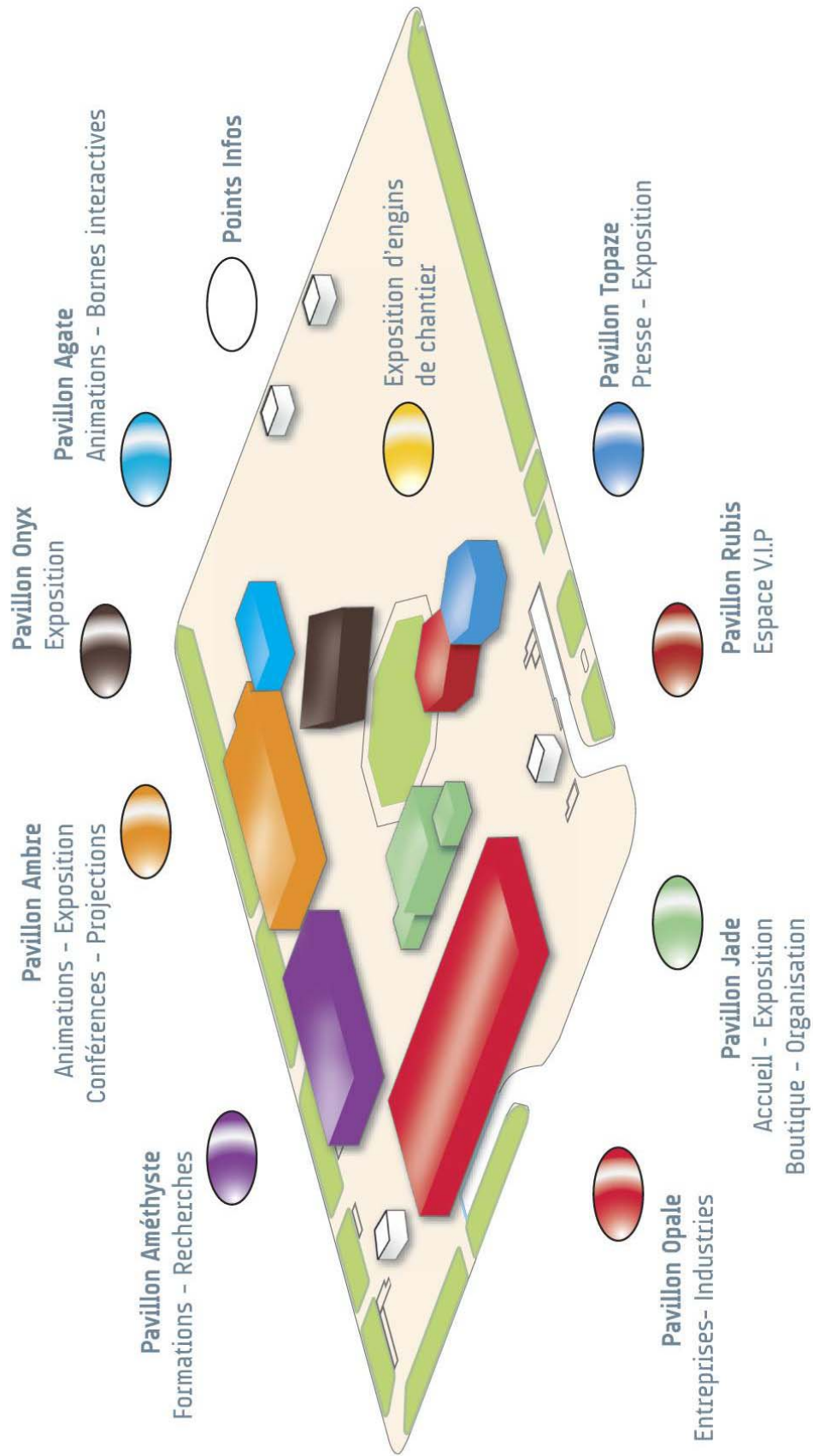
> Sommaire

Plan de Géologia 2008	p. 4
Qu'est ce qu'un géologue ?	p. 5
ENSG, un siècle de géosciences	p. 6
2008, Année Internationale de la Planète Terre	p. 7
Un village consacré aux géosciences	p. 8
Géologia côté grand public	p. 9
Géologia côté professionnel	p. 15
Quelques temps forts	p. 19
Un ouvrage de référence	p. 21
Expositions liées au centenaire	p. 22
Informations pratiques	p. 24
Equipe d'organisation	p. 25
Partenaires officiels	p. 26



Sommaire

> Plan de Géologie 2008



> Qu'est ce qu'un géologue ?

Les géosciences regroupent les disciplines qui ont pour but de décrire les matériaux qui constituent le globe terrestre et d'étudier les transformations actuelles ou passées subies par la Terre.

A l'heure où l'environnement et l'exploitation des ressources de la planète sont au centre des préoccupations, il est des métiers dont le rôle n'aura jamais été aussi essentiel à l'humanité. Celui de géologue est de ceux-là.

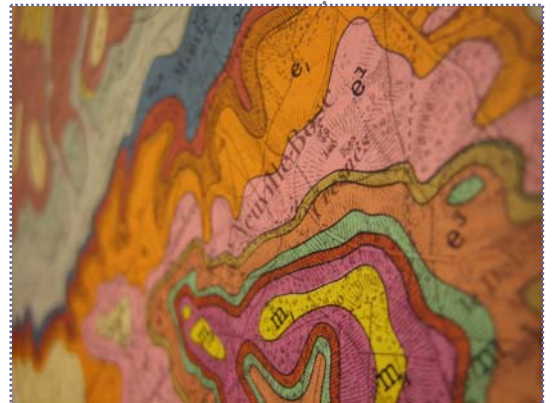
Au carrefour de la plupart des sciences, de la biologie aux mathématiques en passant par la chimie, la physique ou encore la mécanique, les géosciences sont nécessaires et utilisées dans de nombreux domaines appliqués : l'Aménagement et le Génie Civil, l'Eau, l'Environnement, la Géophysique, les Matières Premières Energétiques et Minérales.

Le géologue se doit de répondre à une multitude de questions d'une importance cruciale. C'est lui qui, par exemple, doit découvrir de nouvelles ressources énergétiques et minérales, protéger les ressources en eau, construire des ouvrages sûrs et pérennes. Pour l'avenir, il faudra réfléchir aux nouvelles sources d'énergie, mieux gérer les déchets industriels et ménagers, trouver des solutions pour le stockage du CO2.

En quelque sorte "médecin de la terre", car en prise directe avec celle-ci, le géologue aura dans les années à venir de nombreux défis à relever. L'importance de son rôle dans la société de demain créera assurément de nombreuses vocations.



*Qu'est ce
qu'un
géologue ?*



> ENSG, un siècle de géosciences

L'École Nationale Supérieure de Géologie est la seule grande école française dans le secteur des géosciences. Ses domaines d'excellence et ses débouchés ciblent les activités nécessitant une bonne compréhension de la composition, de la structure et du fonctionnement de notre milieu physique naturel, c'est-à-dire pour l'essentiel :

- le génie du sol et du sous-sol (matières premières du génie civil, implantation et fondations d'ouvrages, stockages...),
- les ressources minérales et énergétiques (prospection des gisements, exploitation, valorisation des matières brutes, recyclage...),
- l'eau (ressources, aménagements et gestion, traitement...),
- la protection de l'environnement (risques naturels, pollutions industrielles, traitement des déchets, recyclage, stabilisation et stockage...).

L'ensemble des moyens humains et matériels d'enseignement et de recherche au coeur duquel se trouve l'ENSG fait de Nancy l'une des grandes capitales européennes dans le domaine des géosciences. Les nombreuses relations internationales qui en découlent sont à la mesure des défis pédagogiques et d'insertion professionnelle du 21^{ème} siècle auxquels l'école se doit de répondre.



Les activités des ingénieurs issus de l'ENSG s'exercent au sein d'entreprises à vocation industrielle et de conseil, d'administrations et collectivités territoriales, d'établissements publics de recherche et d'enseignement supérieur.

■ Le 100^{ème} anniversaire...

Issue de l'Institut de Géologie Appliquée fondé en 1908, l'ENSG est devenue École Nationale Supérieure d'Ingénieurs en 1948. Elle dépend du Ministère de l'Enseignement Supérieur et de la Recherche. C'est une des écoles fondatrices en 1971 de l'Institut National Polytechnique de Lorraine, qui comprend six autres écoles d'ingénieurs. Elle forme en trois ans après deux années de classes préparatoires des ingénieurs généralistes ayant des connaissances approfondies en géosciences.



2008 marque le centenaire de l'école et pour fêter cette date importante, l'ENSG a souhaité aller à la rencontre du grand public via un événement d'envergure : Géologia 2008. Cette date anniversaire coïncide avec l'Année Internationale de la Planète Terre décrétée par l'UNESCO.



*ENSG, un
siècle de
géosciences*

> 2008, Année Internationale de la Planète Terre

Source : www.anneeplaneteterre.com

■ Qu'est-ce que c'est ?

Une "Année" pour valoriser les "géosciences au service de l'humanité". L'année Internationale de la Planète Terre (AIPT) est une initiative de l'Union Internationale des Sciences Géologiques (IUGS) et de l'UNESCO.

Elle a été proclamée par les Nations Unies le 22 décembre 2005 sur une durée de trois ans : 2007, 2008, 2009, avec une apogée en 2008.

Son but : Assurer une utilisation plus grande et plus efficace par la société des connaissances accumulées par les 400.000 spécialistes en Sciences de la Terre du monde.

En France, l'Année est accompagnée de deux messages forts :

- ▶ Communiquer le rôle et l'importance sociétale des géosciences pour une meilleure gestion du futur.
- ▶ Attirer l'attention des jeunes vers les métiers des géosciences.



*2008, Année
Internationale
de la Planète
Terre*

■ Pourquoi une Année Internationale de la Planète Terre ?

L'Homme a besoin de sa planète.

Il en dépend complètement, puisqu'il en est issu, qu'il y a évolué et qu'il y demeurera à condition de préserver les grands équilibres du système Terre. Pour conserver une Terre durable, l'Homme doit utiliser les meilleures informations à sa disposition sur le fonctionnement du système Terre. Cette connaissance de la planète Terre est fournie par les géosciences. C'est un patrimoine qu'il faut transmettre à nos enfants.

■ A qui est-elle destinée ?

L'année a pour vocation de s'adresser à tous. Par son rayonnement international, mais également par l'adaptation de ses programmes : scientifique et de sensibilisation du grand public.

- Aux scolaires et aux étudiants
- Aux chercheurs et aux professeurs
- Aux décideurs : institutions ministérielles, territoriales et locales et aux industriels
- Au grand public

> Un village consacré aux géosciences

A l'occasion de son 100^{ème} anniversaire en 2008, l'École Nationale Supérieure de Géologie organise pour la première fois en France un grand village consacré aux géosciences nommé Géologia 2008. Fort de cette institution et de son passé industriel et sidérurgique, Nancy était toute désignée pour accueillir cette manifestation.

■ Un événement grand public

Situé place Carnot, Géologia 2008 a pour objectif de faire découvrir ou redécouvrir au public les multiples métiers des géosciences et de sensibiliser le plus grand nombre aux évolutions de ces disciplines qui accompagnent notre quotidien. Il constitue un espace dans lequel chacun peut évoluer et voir les différentes facettes de la géologie, un espace vivant, coloré, interactif, où le visiteur est également actif en faisant appel à tous ses sens.

■ Un événement métiers

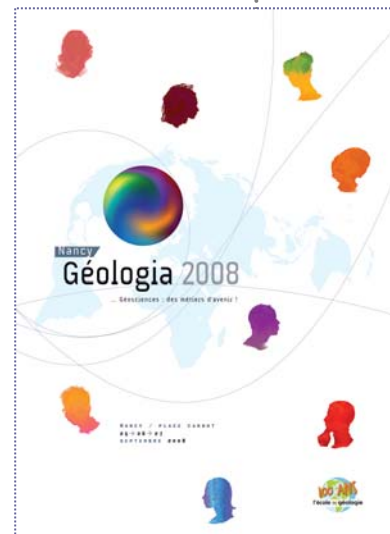
Géologia 2008 accueille également un grand nombre d'industriels, laboratoires de recherche, partenaires institutionnels, démontrant les atouts des métiers issus des géosciences dans les domaines des matières premières, l'énergie, l'eau, l'environnement, le génie civil, les travaux publics.

Des entreprises exposent des matériels de chantiers spectaculaires, des professionnels transmettent la passion de leur métier et informent ceux qui le souhaitent des possibilités d'emplois dans ce secteur particulièrement porteur.

Ce village, une première en France tant par sa thématique que par son envergure, représente l'unique événement "métiers" de l'Année Internationale de la planète Terre en France. Il permet aux scolaires, classes préparatoires, universitaires et au grand public de mieux comprendre la place que la géologie occupe dans de nombreux enjeux sociétaux.



*Un village
consacré aux
géosciences*



> Géologie côté grand public

Géologia 2008 s'inscrit dans la logique de la diffusion de la culture scientifique et technique et propose au grand public de découvrir l'univers passionnant des métiers liés à la planète Terre...

■ Espace Accueil (Pavillon Jade)

Passage incontournable pour le grand public, ce lieu permet de se procurer le programme, le plan du village et les informations essentielles pour effectuer sa visite dans les meilleures conditions. Un accueil spécifique est prévu pour recevoir les étudiants, scolaires et classes préparatoires qui sont pris en charge sur place par des étudiants de l'ENSG et reçoivent de la documentation. Une boutique propose des produits siglés Géologia 2008 mais également des livres et DVD pour prolonger sa découverte des géosciences. Les bureaux de l'organisation se trouvent également dans ce lieu ainsi qu'un espace "jeux de société" proposé par Les Gobelins.

■ Espaces Découvertes

Ces lieux présentent la richesse des activités liées aux géosciences et notamment celles des laboratoires à la pointe du progrès. Ils sont répartis dans les différents lieux du village.

Le simulateur de séisme (Pavillon Améthyste)

Le but de ce dispositif est de sensibiliser le public aux effets ressentis lors d'un tremblement de terre. Il s'agit de faciliter la démarche préventive et développer des comportements adaptés. Ce dispositif est aussi l'occasion de présenter ces manifestations naturelles et de montrer leurs effets sur des maquettes. Le simulateur de séisme se compose d'un plateau vibrant sur lequel le public prend place, d'un encadrement sécurisé avec rambarde et d'un écran plasma sur lequel sont diffusées des images en rapport avec le séisme simulé.



Appareil de mesure de qualité de l'air par onde radio (Pavillon Améthyste)

Lors de la manifestation, des mesures de qualité de l'air sont faites en instantané en intérieur et en extérieur. Le public peut également apprendre concrètement l'utilité d'un tel appareil dans le cadre des problématiques liées au réchauffement climatique et au développement durable.

Création d'une chaîne de montagne (Pavillon Améthyste)

Animation composée d'un mécanisme roulant qui peut être actionné par le public et reproduit la superposition et l'élévation des couches et plis géologiques qui forment les hauts sommets comme l'Himalaya.

Borne interactive GOCAD (Pavillon Améthyste)

Le logiciel GOCAD est un modéleur 3D dont la particularité est de pouvoir simuler très précisément les surfaces géologiques. Dans le cadre de Géologia 2008, il donne une vue de l'intérieur d'un puits de pétrole, de la façon dont la matière première est présente dans le sous-sol et des travaux à effectuer pour l'extraire. Grâce à cette simulation, il décline les options qui s'ouvrent aux géologues lorsqu'il s'agit de creuser le sol sur de grandes profondeurs et les paramètres de sécurité et de rendement à prendre en compte.



*Géologia
côté grand
public*



Le simulateur de pilotage d'engins de chantier (Pavillon Améthyste)

Vous êtes au volant d'un engin de chantier (tractopelle, pelleuse...) que vous dirigez à l'aide d'une manette sur un écran. Charger un godet, creuser un trou, niveler un terrain sont autant de missions que vous devez mener à bien sur la console... pour découvrir que piloter de tels engins n'est pas chose si facile.

Emeraude, d'où viens-tu ? (Pavillon Améthyste)

Comment déterminer la provenance d'une émeraude ? Une méthode d'analyse permet de localiser le gisement d'où provient chacune de ces pierres précieuses. Elle possède de nombreuses applications archéologiques, économiques et géologiques qui sont le fruit de chercheurs du CRPG (Centre de Recherches Pétrographiques et Géochimiques) et du LEM (Laboratoire Environnement et Minéralurgie) de Nancy.

Stardust et Genesis (Pavillon Améthyste)

Ces missions spatiales NASA ont ramené des poussières de vents solaires dont les échantillons étaient capturés par un aérogel (substance formée de silicone mais surtout à 99,8% de vide) dont la porosité permet de recueillir les poussières du soleil. Un de ces aérogel est exposé lors de Géologia 2008. Peu spectaculaire en terme de taille, le morceau représente une fabuleuse avancée technologique en matière de recherche.

Engins de chantiers colossaux (En extérieur)

Géologia 2008 accueille une spectaculaire présentation d'engins et de matériels colossaux (camion de géophysique, engins de mesure *in situ*, tombereau de chantier Caterpillar, unité de logging, etc.) utilisés sur les plus grands chantiers et carrières du monde. Des stands animés fournissent au public les explications nécessaires pour comprendre le fonctionnement de ces véhicules.



Maquette de la planète Mars (Pavillon Améthyste)

Prêtée par la CNES, cette maquette fait un mètre de diamètre.

"De la terre à l'home" (Pavillon Ambre à partir du 26/09)

Reconstitution d'un studio de 40 m² avec mise en évidence des roches présentes dans notre vie quotidienne. Cette animation est assurée par la réserve naturelle d'Hettange-Grande.

Les petits cailloux (Pavillon Ambre à partir du 26/09)

Démonstration de taille de pierres précieuses et semi-précieuses, minéraux, gemmes, sertissage, création de bijoux et fonderie d'art par l'artisan Daniel Koch.

Pôle de l'Agence Spatiale Européenne (Pavillon Agate)

Série de panneaux présentant les activités de l'ESA avec un accent mis sur les missions d'observation de la Terre. L'espace accueille des projections et des animations sur le fonctionnement de satellites d'observation de la Terre, notamment durant des catastrophes naturelles (tremblements de terre, éruptions de volcans, inondations, tempêtes, sécheresses, etc.) et propose de la documentation orientée géologie et planète Terre.

Pôle Cité des Sciences de La Villette (Pavillon Agate)

Quiz, reportages, films et panneaux informant sur les risques sismiques. Projections de films sur les sciences de la terre.

■ Conférences et Projections (Pavillon Ambre)

La salle de conférence accueille des rencontres animées par des scientifiques et personnalités d'envergure nationale en alternance avec des projections cinéma. Les rencontres débats sont retransmises sur le village.

> Présentation des conférences

L'eau c'est la vie

Intervenant : MIRABEL Lorraine Nature Environnement - 25 septembre 2008 à 18h30

Conférence-débat invitant les citoyens à se prononcer sur les grandes orientations pour la gestion de l'eau de leur bassin. L'objectif : atteindre le bon état de la ressource en eau d'ici 2015. Cette rencontre sera animée par MIRABEL-LNE (fédération régionale d'associations de protection de la nature et de l'environnement en Lorraine) en partenariat avec les étudiants du Master GGC Connaissance et Gestion des Sols et des Eaux de l'Université Nancy I, avec le soutien de l'Agence de l'Eau Rhin Meuse.

Les volcans et les hommes

Intervenant : Jacques-Marie Bardintzeff - 26 septembre 2008 à 15h30

Jacques-Marie Bardintzeff est l'un des volcanologues les plus connus. Spécialiste des volcans actifs et des dynamismes éruptifs, des risques naturels, des îles volcaniques et du volcanisme ancien, il est l'auteur de nombreux livres de vulgarisation sur les volcans, dont le dernier, "Volcans", est paru aux Éditions du Chêne en 2007.

Rosetta, le chasseur de comètes européen

Intervenant : Marcello Coradini - 26 septembre 2008 à 14h00

Marcello Coradini est responsable des programmes d'exploration du système solaire à l'Agence Spatiale Européenne. Il évoque lors de cette conférence le chasseur de comètes européen Rosetta : la première sonde spatiale qui accompagne une comète pendant une période prolongée et en étudie directement sa surface grâce à un engin baptisé Philae qui se pose dessus.

Enjeux et métiers des géosciences

Intervenant : Jean-Paul Tisot - 27 septembre 2008 à 10h00

Jean-Paul Tisot intervient en qualité de Président de l'Union Française des Géologues pour présenter les activités liées aux différents secteurs industriels en géosciences.

Les temps forts de l'observation de la Terre par les européens

Intervenant : Pascal Gilles - 27 septembre 2008 à 11h00

Pascal Gilles est rattaché à la Direction des programmes d'observation de la terre de l'ESA dont la mission est de recueillir des données satellitaires utilisées par les scientifiques pour mieux comprendre le fonctionnement de la planète. Il évoque le lancement du satellite d'exploration GOCE qui doit permettre d'étudier le champ de gravité terrestre, les océans et d'établir une carte de la surface de notre planète avec une résolution et une précision inégalées.

Les métiers de géosciences vis à vis de l'eau : passé, présent et avenir

Intervenant : Jean Margat - 27 septembre 2008 à 14h00

Jean Margat est hydrogéologue. Ancien élève de l'ENSG, il a animé et conseillé les études et recherches sur les eaux souterraines du Bureau de Recherches Géologiques et Minières (BRGM). Il est reconnu à travers le monde comme l'un des pères de l'hydrogéologie moderne. En 2008, il a reçu le prestigieux Prix International d'Hydrologie, décerné par l'Unesco.



*Géologia
côté grand
public*



La chasse aux météorites

Intervenant : Alain Carion - 27 septembre 2008 à 15h30

Alain Carion est l'un des plus grands spécialistes des météorites. Il possède la plus importante collection privée de météorites en France : celle-ci a d'ailleurs été exposée à plusieurs reprises dans des lieux prestigieux : l'université Paris VI Pierre et Marie Curie en 1994, l'Ecole des Mines de Paris en 1998 et Vulcania en 2003.

Membre de la "Meteoritical Society", il a écrit plusieurs ouvrages sur les météorites, dont le plus important "*Les Météorites et leurs Impacts*" est publié chez Masson. Admis dans la confrérie Saint-Georges des gardiens de la météorite d'Ensisheim, il est en contact avec des chercheurs du monde entier et au centre d'intéressants développements liés à l'étude des météorites.

> Programmation cinéma

Série : Relief de l'invisible

Réalisateurs : Pierre-Oscar Lévy, Gabriel Turkieh, Jean-Michel Sanchez

Béton (3'), Céramique (3'), Argile (3')

Ces films sont une reconstitution d'un zoom continu dans les échelles de la matière. Ils permettent d'établir un lien entre formes, structures et propriétés de la matière.

Un pont dans l'estuaire (ou le pont de Normandie) (15')

Réalisateur : Marcel Dalaise

Documentaire sur une véritable prouesse technologique : un des plus grands pont à haubans du monde reliant Le Havre à Honfleur.

Séismes sous surveillance (14')

Réalisateur : Marcel Dalaise

Réduit à l'impuissance face aux tremblements de terre, les hommes tentent de prévoir ces phénomènes grâce à la sismologie. Cependant, cette jeune science est-elle réellement en mesure de prévoir les séismes ?

Série : Vidéolexique de l'environnement

L'eau (4') : nappe phréatique, cycle de l'eau, eau potable, plancton & la Terre (5') : cycle du carbone, radioactivité, sol, images satellite, Terre.

Série : Vidéolexique de l'atome (10' 49")

Réalisateur : Philippe Turcat

Documentaire permettant de mieux visualiser et comprendre ce qui concerne les particules subatomiques, les isotopes, l'atome et la radioactivité.

Chercher la faille (9' 20")

Réalisateur : Marcel Dalaise

Le risque de tremblement de terre existe en France, même si notre pays est à sismicité modérée. Les précautions sont-elles prises ? Enquête dans le sud de la France, à proximité de la centrale nucléaire de Cadarache.

A la conquête de Mars (5' 19")

Réalisateur : Jean-Christophe Monferran

Ce sujet fait le point sur l'exploration martienne. Invitation à un formidable voyage à travers les images exceptionnelles de la planète Mars envoyées par différentes sondes.



*Géologia
côté grand
public*



Série : Vidéolexique découverte (environ 30')

Dinosaures, volcan, évolution, montre à quartz, étoile, planète, Soleil, comète, tremblement de terre, satellite, navette spatiale.

400 000 watts pour Nioro du Sahel (30')

Réalisateur : Christian Lallier

Une ville à l'écart des grandes voies du Mali, Nioro du Sahel, tente de se doter d'un réseau électrique. Quelles sont les implications de ces travaux sur la société traditionnelle, la santé, l'éducation et l'activité économique ?

Fleuve Sénégal, les eaux du partage (51')

Réalisateurs : Isabel Santos et Marcel Dalaise

Documentaire suivant une équipe de l'Institut de Recherche et de Développement élaborant un manuel d'utilisation optimisée de l'eau du fleuve Sénégal.

■ **Ateliers jeunesse**

Atelier modelage (Pavillon Ambre à partir du 26/09)

Modelage de terre et sculpture organisé par la MJC Pichon.

Paysages miniatures (Pavillon Ambre à partir du 26/09)

Assuré par Thomas Bischoff, cet atelier s'inspire des phénomènes géologiques et climatiques présents sur terre : dessiccation, ravinement, écoulement, absorption, brûlure... pour les détourner et réaliser des géologies et climatologies artificielles à l'échelle humaine.

Chouchou le petit caillou (Pavillon Ambre à partir du 26/09)

"Les Aventures de Chouchou le petit caillou" est une bulle de douceur à l'attention des enfants des classes primaires, un premier pas ludique et pédagogique vers les sciences de la terre. Le spectacle se présente sous la forme d'un conte lu par Alain Plas et d'une vidéo-projection sonorisée, où les dessins de Magali Chierico s'agrémentent de sons de cascades, rivières et autres bruits des forêts. Une mélodie au piano, composée par Yvan Bracco, pose un climat poétique au diapason du texte et des illustrations.

Les Petits Débrouillards de Lorraine (Pavillon Agate)

Les Petits Débrouillards proposent aux 7-14 ans des activités scientifiques et techniques. La réalisation d'expériences simples et amusantes donne aux jeunes de tous les horizons l'occasion de se forger un regard curieux et informé sur le monde qui les entoure, mais aussi de former des citoyens actifs, capables d'opinions réfléchies et critiques. Dans le cadre de Géologia 2008, des animations seront organisées autour des bassins versants et des éruptions de volcans.

Géorium (Pavillon Ambre à partir du 26/09)

Vous êtes attendus pour fouiller des parcelles de terrain reconstituées et identifier les éléments fossiles que vous trouverez : trilobites de l'ère primaire, ossements de dinosauriens de l'ère secondaire, vertébrés de l'ère tertiaire, restes de forêt tropicale datant de 300 millions d'années ou outillage préhistorique. Apprendre de façon ludique les rudiments d'une démarche scientifique, faire découvrir le patrimoine naturel et la nécessité de sa protection, sensibiliser aux notions de temps, d'évolution, de biodiversité et de changements climatiques : tels sont les objectifs de l'atelier d'apprentissage Géorium. Cette animation est assurée par la réserve naturelle d'Hettange-Grande.



*Géologia
côté grand
public*



■ Expositions

Des expositions (ludiques, interactives et démonstratives) à caractère vulgarisateur ont pour but d'établir un pont entre les sciences de la terre et des thèmes grand public.

Images de volcans (Pavillon Onyx)

Surnommés les "Volcano devils", Maurice et Katia Krafft furent d'exceptionnels scientifiques : des volcanologues passionnés, vulgarisateurs remarquables. En 20 ans d'expéditions scientifiques, ils rapportèrent plus de 300 000 diapositives et 800 heures de film. Aujourd'hui, une sélection de ces archives appartenant au Conservatoire Régional de l'Image est disponible à travers une exposition qui leur est consacrée, 14 ans après leur disparition.

Aventures Cristallines (Pavillon Topaze)

Ce projet photographique pose un regard original sur le monde minéral. Il est déclencheur d'intérêt, et pourquoi pas de vocations. L'artiste Bruno Cupillard, après plusieurs années passées les yeux dans les gemmes à collectionner des minéraux, a choisi la photographie pour partager les paysages surprenants qu'offre la nature minérale. Avec "Aventures Cristallines" il propose de composer en images le portrait d'une gemmologie surprenante et émouvante. L'objectif est de présenter un regard original sur ce monde : par la découverte de couleurs et de visuels rares, par la variété des formes et des matières, par l'originalité du regard porté.

SOS Météores (Pavillon Jade)

Exposition de planches de l'œuvre majeure d'Edgar P. Jacobs commémorant les 50 ans de l'album du même nom. SOS Météores pose par anticipation la question du dérèglement climatique. Aujourd'hui, loin d'être une fiction, le réchauffement climatique soulève des problématiques internationales et engage une responsabilité citoyenne planétaire pour le devenir de notre planète. Comment vivra-t-on dans 50 ans ? Existe-t-il déjà des surprises climatiques ? Quels sont les enjeux économiques et sociaux liés au changement climatique ?

Fragments de monde, écritures minérales (Pavillon Ambre)

La matière, que ce soit la terre, le bois ou le métal, recèle en elle un potentiel formel et chromatique à dévoiler. Entaillée, brûlée, frappée, confrontée à d'autres matières ou à l'action du temps, elle se transforme. Dans cette exposition, l'artiste Thomas Bischoff recherche les analogies formelles que ces transformations occasionnent sur la matière afin de les faire correspondre sur l'objet plastique. Il réalise des fragments de mondes imaginaires se présentant sous la forme de fossiles géologiques ou encore de traces, d'objets, de vestiges de toutes sortes que des humains et des animaux d'un autre temps auraient laissé.

■ Livre d'or interactif (Pavillon Jade)

Dédié par les invités et le public puis mis en ligne sur le site officiel de Géologia 2008, ce livre virtuel propose à l'utilisateur d'écrire un message sur une palette graphique et de capturer sa propre image. Le tout est ensuite envoyé instantanément sur www.geologia-2008.org.



*Géologia
côté grand
public*



> Géologia côté professionnel

■ Espace Presse (Pavillon Topaze)

L'Espace Presse permet aux journalistes d'assurer le suivi de l'événement, d'écrire leurs articles, de consulter leurs mails, d'envoyer leurs fichiers, de préparer leurs interviews... Il est entièrement équipé en connexion Internet. Chaque jour des émissions radio et télévision ont lieu en direct depuis cet espace avec notamment une matinale France Bleu Sud Lorraine le jeudi 25 de 6h00 à 9h00 et l'émission de France Inter "La Tête au Carré" le vendredi 26 de 14h00 à 15h00. Un direct lors du journal télévisé de France 3 Lorraine Champagne Ardenne est également programmé le vendredi 26 vers 12h10.

■ Espace VIP (Pavillon Rubis)

Situé près de l'Espace Presse, un salon VIP permet aux entreprises partenaires de recevoir leurs invités dans un lieu feutré et confortable équipé d'un bar. C'est également l'espace accueil et détente des personnalités et animateurs du salon.

■ Espace Industries (Pavillon Opale)

Cet espace se décline autour de différents pôles abordant les thématiques suivantes : Eau et Environnement - Énergie - Matières Premières Minérales - Génie Civil. Autour d'elles, des stands d'information et d'orientation sont proposés par de grandes entreprises du secteur. Des entretiens individuels sont également organisés en vue de recruter des étudiants en fin d'études ou à la recherche d'un emploi dans le secteur des géosciences (niveau bac+2 à bac +8).

> Entreprises présentes dans l'Espace Industries :

ENERGIE

ALPHA LAVAL - Echange thermique, séparation et transfert de fluides pour de nombreuses industries des secteurs de l'énergie (pétrole, électricité, gaz...).

AREVA - Expert dans les métiers de l'énergie.

CGG VERITAS - Spécialiste des services et équipements géophysiques pour le compte des compagnies pétrolières et gazières.

CV ASSOCIÉS - Intervenant sur le marché du recrutement temporaire et permanent, spécialisé dans les métiers du secteur pétrolier.

ERM.S GROUP - Société spécialisée dans l'application de la géostatistique à la gestion des ressources naturelles.

EXXON MOBIL - Société pétrolière et gazière basée aux Etats-Unis.

GAZ DE FRANCE - Groupe énergétique français spécialisé dans le transport et la distribution de gaz naturel.



*Géologia côté
professionnel*



MAERSK OIL AND GAS – Compagnie danoise spécialisée dans la recherche et la production de gaz et pétrole.

MARATHON OIL - Société texane exploitant le pétrole et le gaz naturel.

PARADIGM - Entreprise dans le domaine des solutions informatiques utilisées dans le cadre de l'exploitation pétrolière et de gaz.

PERENCO - Compagnie pétrolière indépendante franco-britannique.

SCHLUMBERGER - Société multinationale de services pétroliers.

STATOIL HYDRO - Compagnie pétrolière norvégienne.

TECHSIA - Société spécialisée en solutions informatiques et consulting dans le domaine du pétrole et du gaz.

TOTAL - Groupe industriel pétrolier spécialisé en exploration, raffinage, distribution, et transport de produits pétroliers.

EAU ET ENVIRONNEMENT

ANDRA - Etablissement public industriel et commercial chargé de la gestion de l'ensemble des déchets radioactifs en France.

BRGM - Le Bureau de Recherches Géologiques et Minières est l'établissement de référence pour la gestion des ressources et risques liés au sol et au sous-sol.

BURGEAP - Bureau d'études indépendant spécialiste de l'environnement et de l'aide publique au développement.

INERIS - Institut National de l'Environnement Industriel et des RISques prévenant les risques liés aux activités économiques.

VEOLIA ENVIRONNEMENT – Société spécialisée dans l'assainissement, la collecte, le traitement et la valorisation des déchets.

MATIERES PREMIERES MINERALES

ARCELORMITTAL – Entreprise du domaine de la sidérurgie réunissant les deux producteurs d'acier Arcelor et Mittal Steel.

CORALIS - Solutions informatiques pour les industries extractives et les travaux publics.

ERAMET - Extraction et transformation de nickel et de manganèse, fabrication d'alliages en particulier pour l'aéronautique.

GORO NICKEL - Entreprise spécialisée dans l'extraction du minerai et la production du nickel.

IMERYS - Spécialiste en matériaux minéraux.



*Géologia côté
professionnel*





*Géologia côté
professionnel*

SALINS DU MIDI - Un des principaux saliniers européens.

SIM - La Société de l'Industrie Minérale regroupe les professionnels du secteur.

VICAT - Producteur de ciment, béton et granulats.

GENIE CIVIL

BOUYGUES - Entreprise spécialisée dans le domaine de la construction.

CEBTP SOLEN - Société intervenant dans l'ensemble de la chaîne de la construction en y apportant son expertise technique, scientifique et humaine.

COLAS SCREG - Entreprise spécialisée dans la construction de routes.

EUROVIA - Conception et construction de chaussées et revêtements routiers.

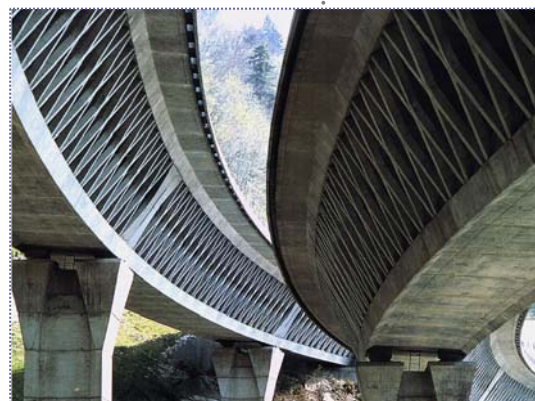
FONDASOL - Bureau d'études en ingénierie géotechnique qui conseille les constructeurs pour la conception d'ouvrages.

FRANKI FONDATION / SEFI INTRAFOR / FAYAT - Spécialistes en pieux, soutènements et renforcements de sols.

FUGRO - Société d'ingénieurs-conseils spécialisée dans les géosciences terrestres.

HYDRO GEOTECHNIQUE - Ensemble de laboratoires de reconnaissance et d'ingénierie de l'eau, des sols, des fondations et de l'environnement.

SNCF - Société Nationale des Chemins de Fer français centrée sur le transport ferroviaire.



SOLETANCHE BACHY - Entreprise générale de travaux et technologies du sol, leader mondial dans son domaine.

TECHNIP - Société française de l'ingénierie, des technologies et de la réalisation de projets pour le pétrole, le gaz et la pétrochimie.

■ Espace Formations (Pavillon Améthyste)

Cet espace rassemble l'ensemble des formations en géosciences à Nancy du BTS au Bac +8. Le pôle nancéen est complété par la présence d'écoles d'autres régions françaises proposant des formations en géosciences. Le but est de présenter les parcours de formation aux lycéens et étudiants des classes préparatoires. Parmi les établissements représentés, à Nancy : l'Ecole Nationale Supérieure de Géologie, l'Ecole des Mines, le département géologie de l'Université Henri Poincaré et le Lycée Loritz ; à Strasbourg : l'Ecole et Observatoire des Sciences de la Terre et l'Ecole Nationale du Génie de l'Eau et de l'Environnement ; à Paris : IFP School (Ecole du Pétrole et des Moteurs).

■ Espace Recherche (Pavillon Améthyste)

Présentation de l'ensemble des activités de recherche rassemblées au sein de la Fédération EST. Cet espace s'adresse aux étudiants et industriels mais aussi au grand public pour lequel les laboratoires effectueront des

démonstrations en direct (Cf. *Espaces Découverte* p. 9). La Fédération de recherche EST (Eau Sol Terre) coordonne l'action nationale et régionale des laboratoires de Nancy en Sciences de la Terre et couvre les domaines de recherche orientés vers la caractérisation des systèmes naturels depuis le sol jusqu'au système solaire. Elle comprend actuellement six laboratoires rattachés à Nancy-Université, au CNRS et ou à l'INRA (BEF, CRPG, G2R, LEM, LIMOS, LSE) et accueillera à compter de 2009 le LAEGO et le LIEBE (Metz). Voici les laboratoires présents lors de Géologia 2008 :



*Géologia côté
professionnel*

CRPG - Le Centre de Recherches Pétrographiques et Géochimiques dispose d'un parc instrumental capable de fournir des données physicochimiques de haute précision indispensables à la compréhension des phénomènes géologiques. Ces données sont appliquées à la géochimie, la pétrologie, la minéralogie et la modélisation numérique des processus naturels.

G2R - Le laboratoire Géologie et Gestion des Ressources minérales et énergétiques développe une activité de recherche organisée autour de deux grands pôles : la géologie des ressources minérales (uranium, or, métaux rares...) et pétrolières (hydrocarbures liquides et gazeux...) et la gestion de l'aval de ces ressources (stockage des gaz et des déchets nucléaires, environnement).

GOCAD - Le programme de recherche Geological Objects Computer Aided Design a été lancé il y a 19 ans par le Département Informatique de l'ENSG. Il propose une nouvelle approche informatique de la modélisation des objets géologiques du sous-sol quelle que soit l'échelle d'étude.

LAEGO - Le Laboratoire Environnement, Géomécanique et Ouvrages est constitué de quatre grandes opérations : Sols, Roches, Eau et Gestion des Risques. Il s'intéresse spécifiquement aux problèmes liés à l'utilisation et l'aménagement du sol et du sous-sol par l'homme avec une implication majeure dans le domaine de la sûreté des ouvrages.

LEM - Le Laboratoire Environnement et Minéralurgie a pour objectif de valoriser et protéger les ressources en minerais, minéraux industriels, eaux ; développer des procédés propres et sûrs de génie minéral ; faire évoluer les techniques de valorisation, de recyclage, de passivation des matières résiduelles.

LSE - Le Laboratoire Sols et Environnement est une Unité Mixte de Recherche INPL / ENSAIA - INRA. Les recherches du LSE se placent dans un contexte d'anthropisation croissante des sols, conséquence de l'expansion des infrastructures urbaines, industrielles et de transport, ainsi que de l'intensification de l'agriculture. Les recherches du LSE se déclinent en deux thèmes : pédogenèse des sols fortement anthropisés et phytoremédiation des sols contaminés.



> Quelques temps forts

Géologia 2008 est ouvert au public du 25 au 27 septembre

Horaires d'ouverture : 9h00 à 19h00

Entrée gratuite

■ Jeudi 25 septembre - Journée étudiante

Le village reste ouvert au public

6h00 - 9h00 : Matinale France Bleu Sud Lorraine en direct (Espace Topaze)
9h00 - 19h00 : Accueil des étudiants par les entreprises présentes dans l'Espace Industries. Le reste du village reste ouvert au grand public.
19h00 : Cocktail et visite du Musée des Beaux-Arts et de la collection Daum pour les exposants.

■ Vendredi 26 septembre - Journée VIP

Le village reste ouvert au public

11h00 : Inauguration de Géologia 2008 avec visite du site (place Carnot)
12h00 : Discours des officiels (salle d'honneur des universités)
12h10 : Direct lors du journal télévisé de France 3 Lorraine (Espace Topaze)
12h45 : Cocktail d'inauguration (salle d'honneur des universités)
14h30 : Tables rondes sur les géosciences (Palais des Congrès de Nancy)
14h00 : Emission France Inter "La Tête au Carré" en direct (Espace Topaze)
20h00 : Soirée du centenaire (Ecole Nationale Supérieure de Géologie)

■ Samedi 27 septembre

16h00 : Remise des diplômes aux élèves ingénieurs de l'ENSG (Palais des Congrès)
21h00 : Remise des marteaux aux nouveaux élèves (Palais des Congrès)
21h30 : Soirée de Gala des anciens élèves de ENSG (Palais des Congrès)

■ Ateliers de travail et de réflexion (Palais des Congrès de Nancy)

Vendredi 26 septembre entre 14h30 et 17h30, des ateliers de travail et de réflexion se tiennent sous forme de tables rondes au Palais des Congrès de Nancy autour de thèmes actuels des géosciences. Ils sont modérés par la journaliste Hélène Le Meur du magazine La Recherche et accueillent des représentants des grandes compagnies françaises ou internationales qui représentent les principaux secteurs industriels employant des ingénieurs géologues.

Les géosciences correspondent aujourd'hui et demain à un certain nombre d'enjeux majeurs pour notre société. Il s'agit aussi bien des demandes en énergie, en matières premières minérales que des problèmes de ressources en eau, de l'aménagement du territoire (dont les risques naturels) et de notre environnement en relation avec ces activités industrielles nécessaires au développement de nos sociétés.

Les thèmes abordés lors des ateliers tournent autour de la question "Géosciences, des métiers d'avenir ?" et notamment de deux thèmes centraux



*Quelques
temps forts*

abordés lors de deux tables rondes successives : "Aménagement et Environnement" et "Energie et Matières Premières".

Les réflexions suivront notamment les axes suivants :

- Environnement développement durable : la position des industriels.
- Est-ce que/en quoi les géosciences sont-elles des métiers d'avenir ?
- Travail et vie privée : est-ce compatible en 2008 ?
- Travail des femmes dans les géosciences ?
- Carrières techniques ou management: que choisir ?

Table ronde "Aménagement et Environnement" (14h30 - 16h00)

Modératrice : Hélène Le Meur (Journal La Recherche)

> Participants

BRGM - Monsieur Philippe VESSERON (PDG)
BURGEAP - Monsieur Jean-Claude ANDREINI (PDG)
COLAS - Intervenant à confirmer
SOLETANCHE BACHY - Monsieur Jean-Pierre LAMOURE (PDG)
TECHNIP - Monsieur Thierry PILENKO (PDG)
VEOLIA Environnement - Monsieur Michel DUTAND (Directeur Recherche & Développement - à confirmer)

Table ronde "Energie et Matière Première" (16h00 - 17h30)

Modératrice : Hélène Le Meur (Journal La Recherche)

> Participants

AREVA - Madame Anne LAUVERGEON (PDG) ou
Monsieur Sébastien de MONTESSUS (Directeur de la
Division Mines)
ERAMET - Monsieur Philippe VECTEN (Directeur Adjoint
et Responsable de la branche manganèse)
CGG VERITAS - Monsieur Luc BENOIT-CATTIN
(Directeur de la région Hémisphère Est du service
Géophysiques)
SCHLUMBERGER - Monsieur Andrew GOULD (PDG)
TOTAL - Monsieur Patrick POUYANNE (Directeur
Stratégie, Croissance, Recherche)



Les responsables industriels de très haut niveau qui ont accepté de débattre, donneront leurs points de vue par rapport à ces grands enjeux de société. Ils répondront également aux interrogations des futurs diplômés.

Enfin ils exprimeront les besoins de leurs secteurs en termes de cadres supérieurs adaptés dans les différents métiers des géosciences, aussi bien sur les contenus de formation, que sur le nombre de spécialistes à former.

Le déroulement prévu est le suivant : un journaliste est l'animateur et, après la présentation du sujet et des personnalités présentes, chaque intervenant délivre un message général ; dans une seconde partie, un débat est organisé avec le public composé d'élèves-ingénieurs, d'enseignants, de chercheurs et d'industriels.



*Quelques
temps forts*

> Un ouvrage de référence

Le premier événement lié au centenaire de l'École Nationale Supérieure de Géologie est l'édition d'un ouvrage repère sur les géosciences intitulé "Les géosciences au service de l'Homme".

Les géosciences y sont présentées en mettant l'accent sur les métiers et leurs fondements scientifiques et techniques ; elles sont exposées avec rigueur en évitant la terminologie scientifique. Richement illustré de documents historiques et d'actualités, le livre présente différents sites, matériels, réalisations, et chercheurs. Il se positionne ainsi comme un livre pour tous les publics.

Cet ouvrage, coordonné par Jean Paul Tisot - professeur à l'ENSG - aborde à partir d'un panorama des connaissances en géosciences appliquées les grands défis du 21^{ème} siècle dans ce domaine.

Faire découvrir de quelle manière la maîtrise et l'utilisation raisonnée des géosciences par des femmes et des hommes possédant une formation de qualité peuvent contribuer à répondre aux préoccupations actuelles, telle est l'ambition de cet ouvrage.

Les auteurs, industriels et chercheurs de premier plan au nombre de quinze, sont pour la plupart issus de la communauté des anciens élèves de l'École Nationale Supérieure de Géologie. Ce sont tous des professionnels reconnus qui occupent des positions éminentes dans de grands groupes industriels et organismes publics dont les activités sont au cœur de notre avenir : ANTÉA, BURGÉAP, BRGM, COLAS, EDF, SOLETANCHE-BACHY, TOTAL. Certains d'entre eux sont également présents dans le domaine de la recherche scientifique, cœur du cœur de la préparation de notre avenir : ENSG, CNRS, Collège de France...

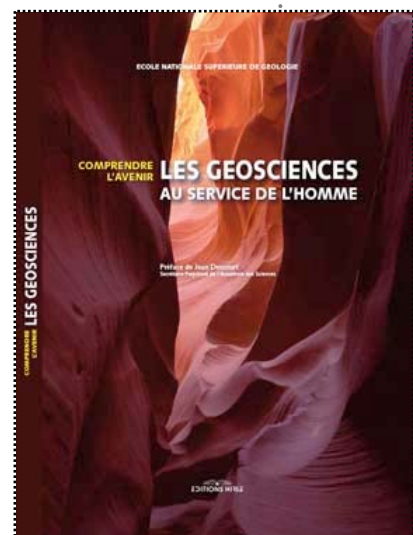
■ Une préface d'un grand nom de la géologie

Jean Dercourt, Secrétaire perpétuel de l'Académie des Sciences, a signé la préface du livre. Il est agrégé de Sciences Naturelles (1958), Docteur ès Sciences - Géologie (1964), Professeur émérite de l'Université Pierre et Marie Curie - Paris. Il est par ailleurs Officier de la Légion d'Honneur et Officier de l'Ordre National du Mérite.

"Les géosciences au service de l'Homme"
200 pages - format 21,5 x 30 cm - Impression en quadrichromie sur papier 150 g couché classique, reliure cartonnée.
Prix : 35.00 € - Edition : Française, Anglaise



Un ouvrage de référence



> Expositions liées au centenaire

Plusieurs expositions réalisées en commun avec des laboratoires de recherche et des partenaires industriels à destination du grand public et des scolaires ponctuent l'année du centenaire et de la Planète Terre. Elles montrent à travers différentes thématiques, combien la géologie, loin d'être un domaine désuet, occupe une place prépondérante dans notre quotidien.

■ Les météorites

> Entrée libre - Tout public

16 Septembre au 9 Octobre 2008 - Médiathèque de Vandoeuvre-lès-Nancy

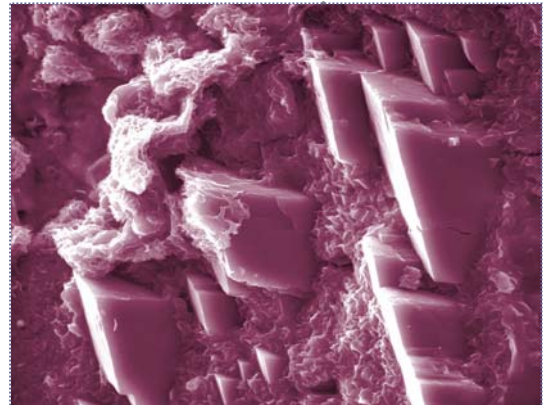
Chondrites, météorites différenciées, martiennes, depuis de nombreuses années, des chercheurs étudient ces pierres auréolées de mystères auprès du grand public. Il s'agit de faire découvrir leur classification, leurs constituants, les différents sites français où l'on a répertorié une chute, afin de pénétrer un peu de leur mystère. Le public pourra tester ses connaissances en tentant de reconnaître trois météorites parmi dix cailloux qui pourraient en être.

■ Les argiles au quotidien

> Entrée libre - Tout public

20 octobre au 14 novembre 2008 - Conseil Général de Meurthe-et-Moselle

Des semelles de chaussures aux meubles de jardin, en passant par le papier, les litières ou les cosmétiques, visibles ou invisibles, les argiles sont partout dans notre quotidien. Au travers de cette exposition, vous découvrirez, depuis les premières utilisations connues de l'argile la part d'innovation croissante dans son utilisation et son rôle dans le développement durable de la société.



■ Jardin éphémère minéral

> Entrée libre - Tout public

Octobre 2008 - Place Stanislas - Nancy

Le service des espaces verts de la Ville de Nancy s'est fait une spécialité des jardins éphémères sur la prestigieuse place Stanislas depuis cinq ans. L'esprit de ce projet pour les jardins éphémères de 2008 est de concevoir un jardin minéral ou jardin de pierres, permettant ainsi de mettre en valeurs une grande variété de roches - régionales ou non - et de surprendre le public par cette approche originale.

■ Le sel du sous-sol à l'assiette

> Entrée libre - Tout public

Septembre à Décembre 2008 - École Nationale Supérieure de Géologie

Chlorure de sodium. Ce composé chimique n'est autre que le sel ! Le sel est un des corps les plus communs, il est connu et utilisé quotidiennement par tous, mais c'est aussi, et nous le savons moins, un des composants les plus importants de la chimie industrielle.

> Origine du sel : des marais salants aux mines de sel ; une simple évaporation.

> Le sel en Lorraine : un lien entre géologie et histoire.



*Expositions
liées au
centenaire*

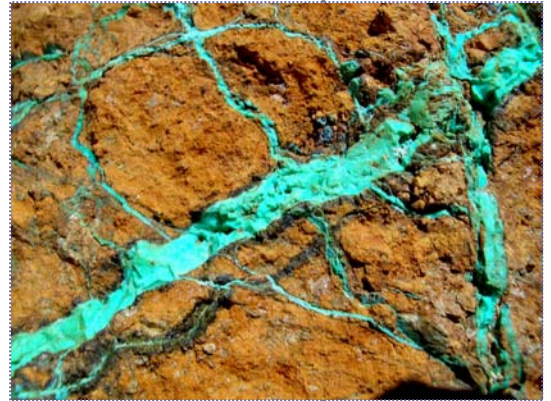
- Exploitation quasi-industrielle dès le Moyen-Age par la technique du briquetage (en liaison avec la question fiscale du sel, la gabelle).
- Premier forage de reconnaissance à Rosières-aux-Salines (1820),
- Ouverture de la mine de Varangéville (1855),
- Procédé Solvay (1861) de fabrication du carbonate de sodium.

■ La saga du nickel

> Entrée libre - Tout public

Septembre à Décembre 2008 - École Nationale Supérieure de Géologie

Dans l'industrie, le nickel est un métal très employé et on le retrouve un peu partout autour de nous. Le parcours de visite nous montrera l'importance des gisements de minerai de nickel en Nouvelle-Calédonie et leur riche teneur en métal pur, qui permettent une exploitation rentable. Le visiteur pourra approcher les techniques d'extraction de ce minerai et en suivre le parcours de transformation qui l'amènera à devenir une pièce de monnaie, un pot catalytique ou bien encore une pile.



*Expositions
liées au
centenaire*

> Informations pratiques

GEOLOGIA 2008

Le village des géosciences à Nancy - Place Carnot
Ouvert du 25 au 27 septembre 2008 de 9h00 à 19h00
Entrée gratuite

Site Internet : www.geologia-2008.org

■ Venir à Nancy

À 100 kilomètres de l'Allemagne, de la Belgique et du Luxembourg, Nancy est naturellement ouverte sur l'Europe, position renforcée par la mise en service du TGV Est européen, en 2007 qui la situe à 1h30 de Paris.

■ Accès autoroutier

- ➔ Par les autoroutes A4 et A5, puis A31, en provenance de Paris, Calais, Strasbourg, Sarrebruck et Frankfurt.
- ➔ Par l'autoroute A31 en provenance de Lille (via Bruxelles), Bruxelles, Luxembourg et Dijon.

■ Réseau ferroviaire

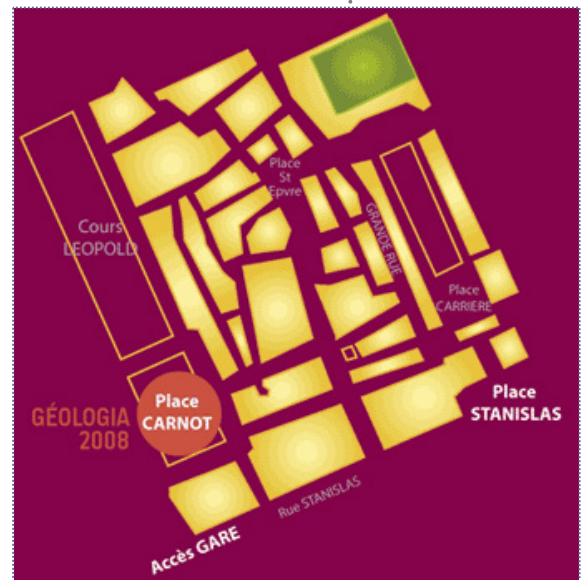
SNCF (Gare de Nancy) - 3 place Thiers
Centre ville, à 5 minutes à pied de la Place Stanislas.
Trajets grandes lignes : Paris / Nancy → 1h30 ■
Strasbourg / Nancy → 1h15 ■ Dijon / Nancy → 2h30

■ Transport aérien

Aéroport régional Metz Nancy Lorraine - 57420 Goin
A 45 km au Nord de Nancy - Accès autoroute A31, de nombreuses navettes assurent la liaison avec Nancy.



*Informations
pratiques*



> Equipe d'organisation

■ Comité de pilotage

Jean-Marie Masset : Président du Conseil d'Administration de l'ENSG
Olivier Peyret : Président de l'Association des Anciens de l'ENSG
Jean-Paul Tisot : Directeur de l'ENSG

■ Association du Centenaire de l'ENSG

Louis Causero : Président
Robert Fabriol : Trésorier
Michel Bues : Trésorier Adjoint
Alain Laumondais : Secrétaire Général
Emmanuel Gauthier : Secrétaire Général Adjoint

Rue du Doyen Marcel Roubault
BP 40 - 54501 Vandœuvre-lès-Nancy Cedex
Tél. : +33 (0)3 83 59 64 43
Email : contact@geologia-2008.org

■ SG Organisation

Sophie Gaulier : Coordinatrice
Anthony Humbertclaude : Responsable du service de presse
Elise Frisoni : Assistante relations presse
Anaïs Thiébaud - Assistante Coordination, déléguée aux animations
Pauline Carré - Assistante Coordination, déléguée aux relations entreprises

46 rue Stanislas - 54 000 Nancy
Tél. + 33 (0)3 83 28 58 05
Email : contact@sg-organisation.com

■ Axe Events

Claude Hervy et Olivier Paul-Joseph : Personnalités et protocole, coordination journée VIP.

11 rue Emile Durkheim - 75 013 Paris
Tél. + 33 (0)1 42 16 42 11
Email : claudehervy@hotmail.com



*Equipe
d'organisation*

PARTENAIRES OFFICIELS DE GEOLOGIA 2008

PARTENAIRES INSTITUTIONNELS



PARTENAIRES INDUSTRIELS



PARTENAIRES MEDIAS

